



PLANCHER EN CHEVRON SPC

INSTRUCTIONS D'INSTALLATION :

DROP LOC- (ANGLE DROP)

INFORMATIONS GÉNÉRALES

Le revêtement de sol en vinyle à motif chevron avec système de verrouillage central rigide dispose d'une construction en PVC avec une sous-couche intégrée pour une option de revêtement de sol solide, imperméable et acoustiquement performante. Ces lames utilisent un système de verrouillage unique, éliminant ainsi le besoin d'adhésif et offrant un sol flottant pouvant être installé en une seule étape. Aucune sous-couche supplémentaire n'est nécessaire, mais une installation professionnelle et le respect des instructions sont requis pour la garantie.

IMPORTANT : INSTALLATION ET PRÉPARATION DE LA SOUS-COUCHE

Suivez les normes nationales et les meilleures pratiques actuelles pour l'installation du revêtement de sol en vinyle à motif chevron avec système de verrouillage central rigide. Assurez-vous d'une préparation adéquate de la sous-couche, de l'installation du revêtement de sol et de mesures de protection pour une performance optimale. À la réception du matériau, vérifiez les couleurs correctes, l'absence de dommages et la cohérence d'un seul lot (si demandé). Les sous-couches doivent être solides, propres, exemptes de contamination, sèches, durables, plates et sonores.

Les réclamations pour défauts visuels ne sont acceptées qu'avant l'installation et la découpe. Le revêtement de sol peut être installé sur la plupart des sous-couches dures lorsqu'il est préparé de manière appropriée. Retirez tous les débris et passez l'aspirateur sur toute la zone de la sous-couche avant de commencer l'installation. Lorsque le chauffage par le sol est utilisé, la température maximale en surface du revêtement de sol ne doit jamais dépasser 27 °C.

Les sous-couches doivent être testées pour l'humidité conformément aux normes locales. Les sous-couches solides doivent présenter un taux d'humidité maximum de 75 % HR avant que l'installation puisse commencer.

- Éliminez toute irrégularité de la sous-couche avant l'installation.
- Les points hauts et les crêtes doivent être éliminés pour éviter d'endommager le mécanisme de verrouillage des lames.
- Éliminez toute irrégularité de la sous-couche avant l'installation.
- Ne jamais dépasser un écart maximal de 5 mm lors de la mesure sous une règle droite de 3 m de long. Les points hauts et les crêtes doivent être éliminés pour éviter d'endommager le mécanisme de verrouillage des lames.

CONDITIONNEMENT

Le revêtement de sol en vinyle à motif chevron avec système de verrouillage central rigide doit être protégé contre la saleté et l'humidité pendant le stockage et avant et pendant l'installation. Les conditions climatiques acceptables pour l'installation du revêtement de sol en vinyle à motif chevron avec système de verrouillage central rigide sont les suivantes :

- Température du sol > 10 °C
- Température ambiante < 37 °C

INSTALLATION

VOUS AUREZ BESOIN DE :

- Crayon
- Couteau utilitaire
- Mètre ruban rétractable ou règle pliante
- Scie à main / Outil multifonction électrique
- Scie plongeante
- Équerre ajustable de menuisier
- Règle droite appropriée
- Barre de traction
- Fil de 0,9 mm
- Écarteurs

INFORMATION IMPORTANTE

La clé d'une installation réussie en chevron flottant consiste d'abord à former plusieurs triangles à partir des lames A et B, comme indiqué dans les figures 1.1 à 4.1 ci-dessous, qui s'ajustent le long du mur le plus long pour commencer l'installation.

- (voir Informations générales à la page 1) utilisez des écarteurs entre le mur et les lames de périmètre pour maintenir l'espace de dilatation correct.
- Aucune sous-couche supplémentaire n'est nécessaire - voir les informations sur la préparation de la sous-couche (page 1, Informations générales).
- N'installez jamais de meubles très lourds tels que des îlots de cuisine ou des armoires directement sur le revêtement de sol.
- Les conditions climatiques d'installation doivent être les suivantes : une température du sol > 10 °C et une température ambiante comprise entre 10 et 37 °C.
- Suivez toujours les normes locales et/ou nationales en vigueur en matière de préparation de la sous-couche.

SOUS-PLANCHERS EN BÉTON

Utilisez les accessoires approuvés par Quickstyle. Tout plancher installer sur une surface de béton requiers l'installation d'une sous couche coupe vapeur d'un minimum d'épaisseur de 6 mil.

Les planches SPC peuvent être installées sur du béton à tous les niveaux. Une barrière contre l'humidité en polyuréthane de 6 mil doit être utilisée avec les sous-planchers en béton.

Les émissions de vapeur d'eau ne doivent pas dépasser 5 lb/24 heures par 1 000 pi² lors du test au chlorure de calcium anhydre conformément à la norme ASTM F 1869, ou 80 % d'humidité relative conformément à la norme ASTM F 2170 « Méthode d'essai standard pour la détermination de l'humidité relative dans les dalles de béton à l'aide de sondes in situ ».

Remplissez les fissures, les traits de scie et les joints de retrait, et nivelez les surfaces irrégulières qui dépassent 3/16 po sur 10 pi. Ne pas installer de revêtement de sol au-dessus des joints de dilatation.

SOUS-PLANCHERS EN BOIS

Les planches SPC peuvent être installées sur des sous-planchers en bois répondant à certaines exigences. Pour un sous-plancher en double épaisseur, l'épaisseur totale doit être d'au moins 1 pouce. Dans le cas d'un sous-plancher simple, celui-ci doit être constitué de panneaux Sturd-I-Floor homologués APA, d'une épaisseur minimale de 23/32 pouce. L'espacement des solives ne doit pas dépasser 19,2 pouces.

Les fixations doivent être enfoncées légèrement sous la surface du sous-plancher, soit environ 1/32 pouce. Les joints doivent être poncés pour obtenir une surface lisse, et tous les trous ou espaces de plus de 1/8 pouce doivent être comblés. Au besoin, installer un sous-revêtement de bois approprié afin d'assurer une surface uniforme et solide.

Lorsque le sous-plancher est situé au-dessus d'un vide sanitaire, un pare-vapeur doit être installé dans cet espace, avec un dégagement minimal de 18 pouces entre le sol et la structure. Le vide sanitaire doit être sec, bien ventilé et conforme aux normes locales du bâtiment.

ÉTAPES D'INSTALLATION

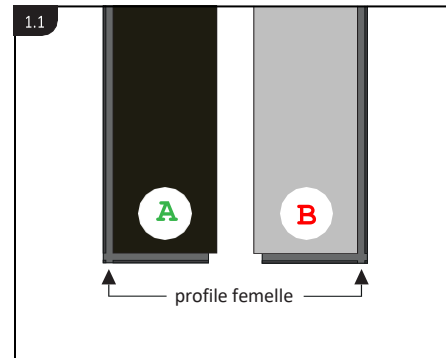
ÉTAPE 1: NETTOYAGE

Enlevez toutes les irrégularités et aspirez toute la surface du sous-plancher avant de commencer l'installation.

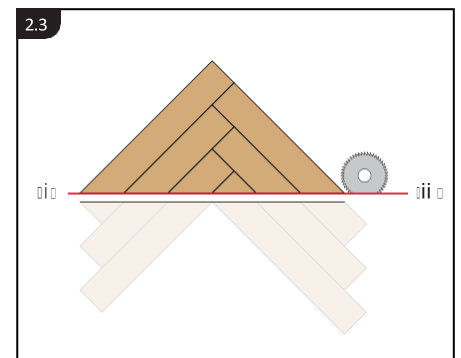
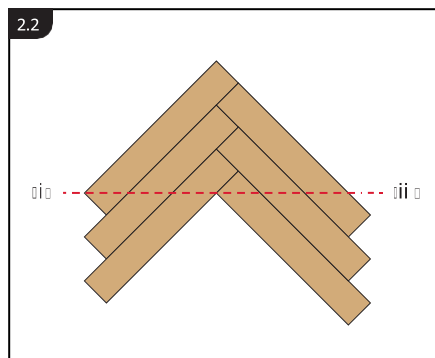
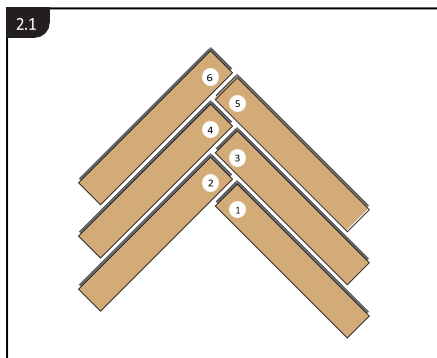
ÉTAPE 2: SEPARER LES PLANCHES A ET B.

Le contenu de la boîte est réparti de manière égale entre les planches A et B. Pour réaliser une installation en chevron, il est important d'identifier correctement les lames et de les maintenir séparées pendant l'installation.

Les planches A peuvent être identifiées par le sous-tapis noir et le profil femelle inférieur situé du côté gauche ; et les planches B par le sous-tapis gris et le profil femelle inférieur situé du côté droit (voir la figure 1.1).



ÉTAPE 3: CONSTRUISEZ LES TRIANGLES DE DEPART.



Prenez les planches A et B et positionnez-les comme illustré dans la figure 2.1.

Installez les planches précisément et dans l'ordre indiqué par les numéros sur les planches dans la figure.

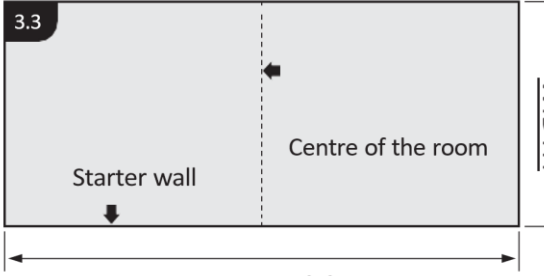
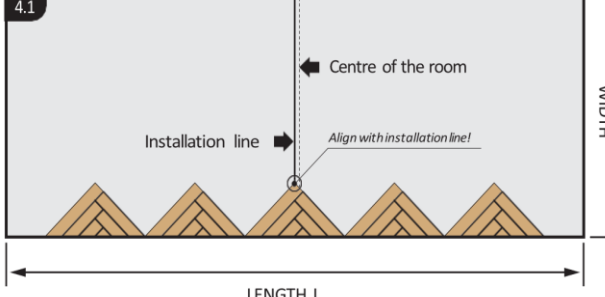
Vérifiez attentivement que chaque planche individuelle est correctement alignée et enclenchée. Marquez une ligne des points (i) à (ii) comme illustré dans la figure 2.2, en veillant à obtenir un angle de 45 degrés.

Coupez le triangle assemblé le long de la ligne marquée du point (i) au point (ii). Alternativement, le triangle marqué peut être désassemblé et coupé avec un couteau utilitaire, avant d'être réassemblé.

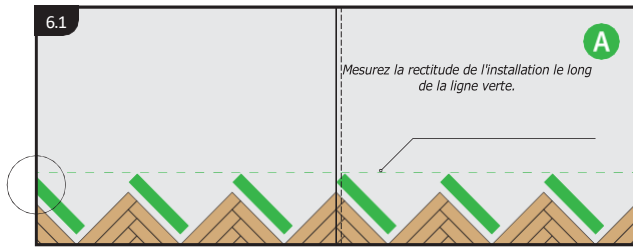
ÉTAPE 4 : CALCUL DU NOMBRE DE TRIANGLES

Définissez le mur à partir duquel vous avez l'intention de commencer l'installation.
Marquez le centre de la pièce.

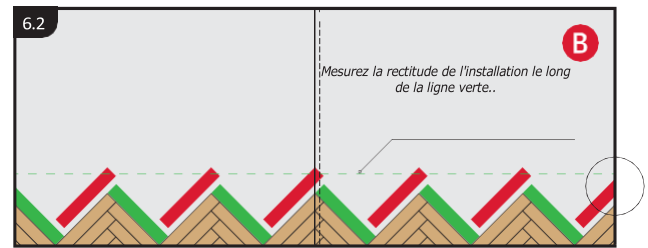
Astuce : le mur le plus long est généralement le meilleur mur pour commencer.

<p>3.3</p>  <ul style="list-style-type: none">• Définissez le mur à partir duquel vous souhaitez commencer l'installation. <p>Remarque: Le mur le plus long est généralement le meilleur pour commencer.</p> <ul style="list-style-type: none">• Mesurez la longueur totale du mur et faites une marque au milieu.• Répétez cette distance au centre de la pièce pour avoir une ligne directrice à suivre. <p>Remarque: Vous pouvez utiliser un laser ou une ligne de craie pour créer cette ligne directrice.</p> <ul style="list-style-type: none">• Aligned le triangle que vous venez de créer avec la ligne directrice et, à l'aide du mètre ruban, calculez combien de triangles complets vous avez besoin pour couvrir le bord du mur.	<p>4.1</p>  <ul style="list-style-type: none">• Disposez les triangles avec leur long côté vers le mur de départ. Alignez l'extrémité du triangle central avec la ligne d'installation. Positionnez des cales entre le mur et les bases des triangles. <p>Astuce : Utilisez de petits morceaux comme cales pour l'espace d'expansion.</p>
--	---

ÉTAPE 5 : INSTALLATION DES RANGÉES PAR LA SUITE

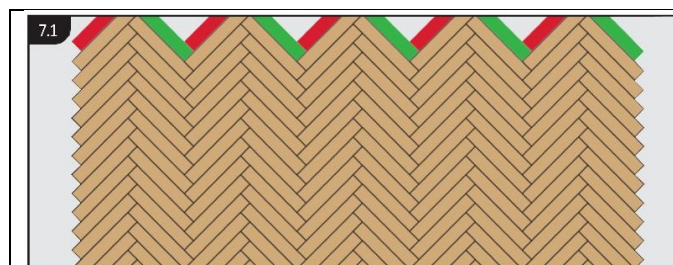


Installez les planches A pour relier les triangles. Les joints doivent être vérifiés avec soin pour s'assurer que les planches sont correctement alignées et complètement encliquetées. Découpez la dernière pièce du côté gauche (comme indiqué) pour l'adapter au mur périphérique, en n'oubliant pas l'espace de dilatation.



Ensuite, installez les planches B. Découpez la dernière pièce du côté droit (comme indiqué) pour l'adapter au mur périphérique, en n'oubliant pas l'espace de dilatation. Mesurez l'alignement des pointes des triangles le long de la ligne verte horizontale en pointillés ci-dessus à l'aide d'une règle de longueur appropriée. Répétez cette vérification tout au long du reste de l'installation. Toutes les déviations doivent être corrigées.

ÉTAPE 6 : INSTALLATION DE LA DERNIERE RANGEE



Lorsque vous ne pouvez plus poser davantage de planches, mesurez l'espace restant avec le mètre ruban

- Notez ces mesures sur de nouvelles planches
- Découpez selon l'angle nécessaire
- Placez les pièces finales en suivant le même motif que depuis le début

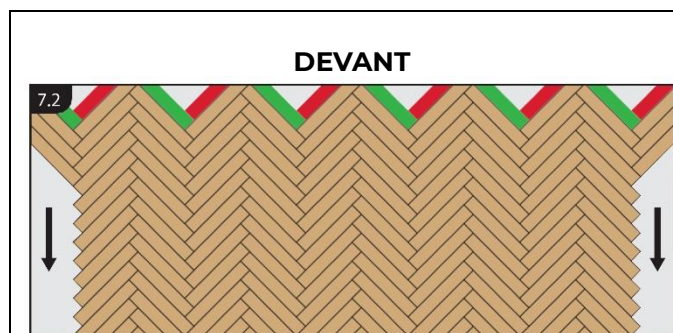
Droite (Noir - A) et Gauche (Gris - B)

Important:

Vérifiez fréquemment :

- Tous les espaces d'expansion restent en place
- Toutes les planches sont alignées et les joints sont bien enclenchés
- La ligne d'installation est suivie de près
- Utilisez la barre de traction pour renforcer les joints dans les zones difficiles.

STEP 7: LES BORDS ET LES COINS



Après avoir terminé les rangées de l'arrière vers l'avant, l'installation des bords se fait de l'avant vers l'arrière.

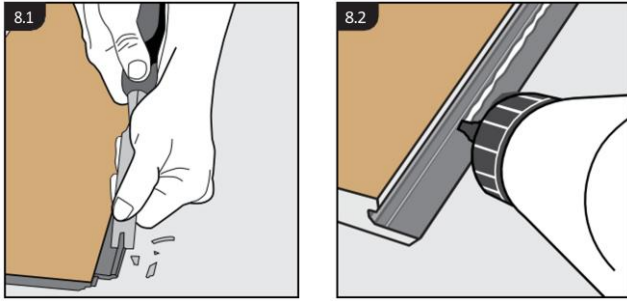
- Mesurez les espaces des écarts.
- Marquez cette distance sur les nouvelles planches.
- Coupez et placez jusqu'à ce que tous les espaces soient remplis.

Pour les coins, vous devez prendre deux mesures, le côté et l'arrière, pour les assembler parfaitement dans l'espace restant.

- Répétez ce processus de l'autre côté.

ÉTAPES SUPPLÉMENTAIRES

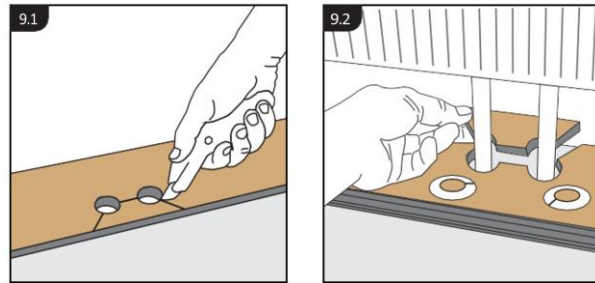
Dernière rangée où l'angle n'est pas possible



Lorsque les planches ne peuvent plus être installées ensemble en utilisant la méthode d'installation avec angle replié. Retirez le rebord sur l'élément de verrouillage du profil inférieur femelle saillant (fig. 8.1).

Ensuite, utilisez un adhésif approprié conformément aux instructions du fabricant (fig. 8.2) pour assembler les planches. N'oubliez pas de placer des entretoises entre ces planches et le mur pour maintenir l'espace de dilatation.

Installation autour des radiateurs/tuyaux de chauffage



Marquez les centres des trous sur les côtés longs et courts à l'aide d'une équerre de charpentier et d'un crayon. Là où les marques se croisent, percez un trou pilote à l'aide d'un foret mince de calibre #6 ou #8. Ensuite, percez le trou avec une mèche plate suffisamment large pour accueillir à la fois le diamètre du tuyau et l'espace de dilatation requis. Découpez comme indiqué avec une scie ou un couteau utilitaire (fig. 9.1) et appliquez un cordon de colle de contact appropriée sur la pièce découpée, puis remplacez-la (fig. 9.2). Insérez une cale directement derrière la pièce insérée pour la maintenir en place en veillant à laisser l'espace de dilatation de la bonne taille. Laissez cela en place jusqu'à ce que la colle ait durci.